

FNs Verdensmål i miljøvurderingspraksis

En dansk standard

2022

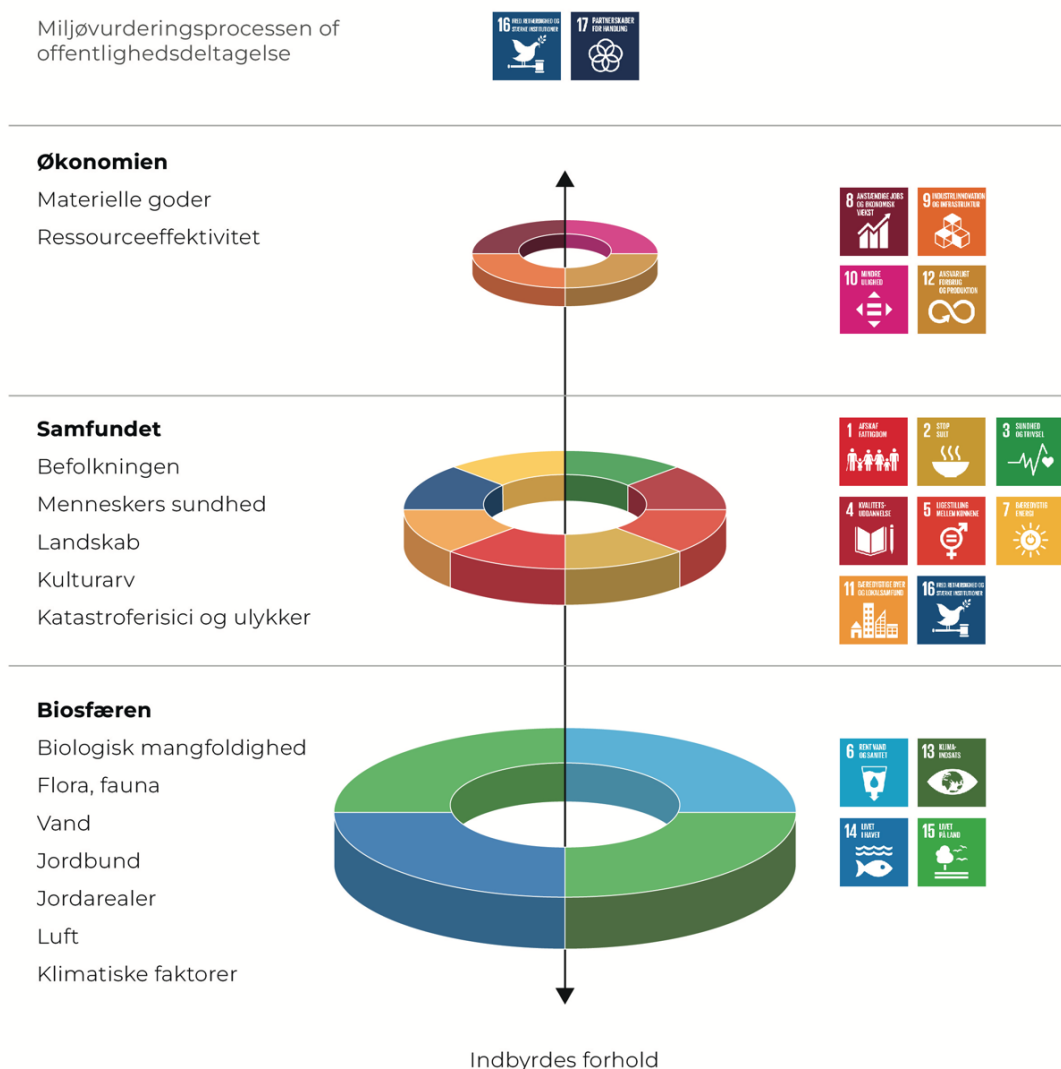


Kolofon

Titel:	FNs Verdensmål i miljøvurderingspraksis: En dansk standard
Publiceringsår:	2022
Publiceret af:	Det Danske Center for Miljøvurdering (DCEA), Aalborg Universitet
Ansvarlig institution:	Det Danske Center for Miljøvurdering (DCEA), Aalborg Universitet
Forfattere:	Emilia Ravn Boess, Lone Kørnøv, Albert Ernest Coutant, Jens Ulrik Jensen, Emilie Jantzen, Ulf Kjellerup, Maria Rosário Partidário.
Finansiering:	Rapporten er finansieret af Innovationsfonden Danmark (Grant agreement 0177-00021B DREAMS).
Figurer og illustrationer:	Logoer for verdensmål samt delmålsplakat: www.verdensmaal.org Forsideillustration: Anton Malmkjær Møller Figur 1: Anton Malmkjær Møller med design af DCEA. Alle fotos: Colourbox.dk
Internet version:	Rapporten kan findes på adressen: https://dreamsproject.dk
Nøgleord:	Verdensmål, miljøvurdering
Copyright:	Rapporten må citeres frit med kildeangivelse.
ISBN PDF:	978-87-93541-45-0
Version:	1.0
Disclaimer:	Rapporten og dens indhold er alene udtryk for forfatterens viden og konklusioner, og repræsenterer ikke nødvendigvis alle DREAMS konsortiets parter.

FNs Verdensmål i miljøvurderingspraksis

FN Verdensmål blev vedtaget i 2016 af 193 medlemslande og har siden da dannet en vision og ramme for en bæredygtig udvikling. De består af 17 overordnede mål, 169 delmål og 232 unikke indikatorer. Målene omhandler social, økonomisk og miljømæssig bæredygtighed i en bred forstand, og har et overlap med det brede miljøbegreb, som kræves i miljøvurdering. I figuren nedenfor er miljøbegrebets faktorer koblet til verdensmål 1-16, mens verdensmål 16 og 17 er koblet til selve miljøvurderingsprocessen og offentlighedens deltagelse.



Figur 1 Kobling mellem verdensmål for bæredygtig udvikling og miljøvurdering.

Verdensmålene er rettet mod global og national anvendelse. Derfor er det ikke alle 169 delmål, der er relevante for dansk plan- og projektudvikling og miljøvurderingen deraf på mere regionalt eller lokalt niveau.

En dansk anvendelse kræver derfor en systematisk udpegning af de delmål, der er relevante for miljøvurdering og miljøvurderingens miljøbegreb. Formålet med denne rapport er at belyse hvilke delmål, der er relevante i en dansk miljøvurderingspraksis.

Udvælgelsen af relevante verdensmål er lavet for de 169 delmål, fordi dette niveau er vurderet mest fordelagtigt at anvende i dansk miljøvurderingspraksis. De overordnede 17 verdensmål er vurderet at være for brede. De 17 verdensmål vedrører ofte forhold på et nationalt niveau, og dermed ikke særlige anvendelige i lokale sammenhænge, hvor de forekommer for generelle og for ukonkrete.

Flere af de 169 delmål kan linkes direkte til miljøbegrebet, som behandles af miljøvurderingsloven. Andre delmål vedrører emner, der ligger udover miljøvurderingslovens miljøbegreb.

For generelt at fremme en mere bæredygtig udvikling kan opmærksomhed på de delmål, der ligger udover miljøvurderingslovens miljøbegreb, eventuelt bidrage til at udvide de anvendte miljøbegreber i miljøvurderingerne.

Relevante delmål er udvalgt af en gruppe eksperter inden for miljøvurderingspraksis, som består af både konsulenter, bygherrer, samt forskere¹. Hvert delmål blev diskuteret blandt ekspertgruppen enkeltvis. Først blev det vurderet, om delmålet er relevant for den danske geografi – samt nabolande for at tage højde for grænseoverskridende miljøvurderinger i Danmark. Såfremt delmålet er relevant at bringe ind i dansk kontekst, blev det efterfølgende vurderet, hvorvidt delmålet kan påvirkes af anlægs- eller driftsfasen af et projekt eller en plan, og dermed være omfattet af miljøvurderingslovens miljøkonsekvensvurderinger af projekter eller strategiske miljøvurderinger af planer og programmer.

I alt er 57 delmål vurderet relevante for miljøvurdering². Disse delmål omfatter alle 17 verdensmål.

Denne guide angiver de udvalgte delmål, opdelt på de 17 verdensmål, samt eksemplificerer hvordan delmålene kan være relevante i en miljøvurdering, på plan- og/eller projektniveau. Eksemplerne omfatter på forskellig vis typer af aktiviteter, forskellige påvirkninger og afværgeforanstaltninger.

De præsenterede eksempler på hvordan delmålene kan være relevante i Danmark er ikke en udtømmende liste, men er blot eksempler på, hvordan delmålene kan tænkes at blive påvirket af en plan og/eller projekt.

¹ COWI, Rambøll, Metroselskabet, Aalborg Universitet

² Teksten for de enkelte delmål er citeret fra verdensmaalene.dk.

1 AFSKAF FATTIGDOM

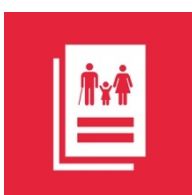
Afskaf alle former for fattigdom i verden.



1.2: Inden 2030 skal andelen af mænd, kvinder og børn i alle aldre, som lever i fattigdom i alle dens dimensioner, halveres i henhold til nationale definitioner.



1.5: Inden 2030 skal modstandsdygtigheden opbygges hos de fattige og hos mennesker, der lever i udsatte situationer, og deres eksponering og sårbarhed over for klimarelaterede ekstreme hændelser og andre økonomiske, sociale og miljømæssige chok og katastrofer skal reduceres.



1.b: Der skal skabes solide politiske rammer på nationalt, regionalt og internationalt plan, baseret på udviklingsstrategier med særlig fokus på de fattige og på ligestilling, for at støtte fremskyndelse af investeringer i tiltag til udryddelse af fattigdom.

Eksempler fra miljøvurdering

- Nedrivning af socialt boligbyggeri for udsatte og lavindkomstgrupper.
- Forskellige befolkningsgruppers bosætningsmuligheder ved opførelse af nye boliger med ens ejerstruktur.
- Arbejdspladser for folk med ingen eller kort uddannelse.

- Klimarelaterede hændelser for befolkningsgrupper, der bor i områder med risiko for eksempelvis oversvømmelse.
- Energibyrd for lavindkomsthusholdninger som følge af stigende energiomkostninger.

- Menneskers jobmuligheder ved flytning af arbejdspladser til eller fra økonomisk svage områder.

Miljøbegreb: Befolkningen, materielle goder, katastroferisici og ulykker.



2 STOP SULT



Stop sult, opnå fødevarsikkerhed og forbedret ernæring samt fremme bæredygtigt landbrug.



2.4: Inden 2030 skal der sikres bæredygtige fødevarerproduktionssystemer og implementeres modstandsdygtige landbrugspraksisser, som øger produktivitet og produktion, medvirker til at bevare økosystemer, styrker kapaciteten for tilpasning til klimaforandringer, ekstreme vejrforhold, tørke, oversvømmelser og andre katastrofer, og som fremskynder forbedring af land og jordkvalitet.

Eksempler fra miljøvurdering

- Jordkomprimering der hindrer gennemtrængning af ilt og vand igennem jorden.
- Produktion af biomasse til VE med risiko for jordudpining.
- Inddragelse af landbrugsarealer til andre formål (eksempelvis byudvikling).
- Planlægning for særligt værdifulde landbrugsområder.

Miljøbegreb: Biodiversitet, klimatiske forhold, jordbund, jordarealer, ressourceeffektivitet, materielle goder.





Sikre et sundt liv for alle og fremme trivsel for alle aldersgrupper.



3.3: Inden 2030 skal epidemiene af AIDS, tuberkulose, malaria og negligerede tropiske sygdomme afsluttes, og hepatitis, vandbårne sygdomme og andre smitsomme sygdomme skal bekæmpes.



3.4: Inden 2030 skal tidlig dødelighed, som følge af ikke-smitsomme sygdomme, reduceres med en tredjedel gennem forebyggelse og behandling, og mental sundhed og trivsel skal fremmes.



3.6: Inden 2020 skal antallet af globale dødsfald og tilskadekomster som følge af trafikulykker halveres.



3.9: Inden 2030 skal antallet af dødsfald og sygdomstilfælde som følge af udsættelse for farlige kemikalier samt luft-, vand- og jordforurening væsentligt reduceres.

Eksempler fra miljøvurdering

- Spredning af smitsomme sygdomme ved eksempelvis håndtering af spildevand og drikkevand.
- Byparker og bynære områders betydning for den mentale sundhed.
- Befolkningens adgang til natur i forbindelse med projektarealer.
- Trafiksikkerhed og dødsfald ved etablering af bygge- og anlægsprojekter og ved planlægning af nye veje.
- Partikelforurening, der har betydning for øget risiko for lungesygdomme, blodpropper og kræft.
- Støjbelastning, der har betydning for øget risiko for eksempelvis demens og hjertekarsygdomme.
- Anvendelse og håndtering af kemikalier i projekter.

Miljøbegreb: Befolkningen, menneskers sundhed, luft, vand, jord.

4 KVALITETS- UDDANNELSE



Sikre alle lige adgang til kvalitetsuddannelse og fremme alles muligheder for livslang læring.



4.a: Uddannelsesinstitutioner skal bygges og opgraderes, så de tager hensyn til barnets tarv, handicap og køn, og så de skaber et sikkert, ikkevoldeligt, inkluderende og effektivt læringsmiljø for alle.

Miljøbegreb: Befolkningen, menneskers sundhed.

Eksempler fra miljøvurdering

- Lokalisering af støjende og forurenende infrastruktur i forhold til eksisterende uddannelsesinstitutioner.
- Fysisk adgang til uddannelsesinstitutioner for alle brugere via eksempelvis cykelstier eller handicap-ramper.



5 LIGESTILLING MELLEM KØNNENE



Opnå ligestilling mellem kønnene og styrke kvinders og pigers rettigheder og muligheder.



5.2: Alle former for vold mod alle kvinder og piger i de offentlige og private rum skal elimineres, herunder menneskehandel og seksuel og andre former for udnyttelse.

Eksempler fra miljøvurdering

- Indretning af offentlige rum der giver tryghed og sikkerhed for brugere (eksempelvis ved god belysning og overskuelighed).
- Aktivering af stueetagen i bygninger ved placering af arbejdspladser.

Miljøbegreb: Befolkningen, menneskers sundhed.



6 RENT VAND OG SANITET



Sikre at alle har adgang til vand og sanitet, og at dette forvaltes bæredygtigt.

Eksempler fra miljøvurdering



6.1: Inden 2030 skal der opnås universel og lige adgang til sikkert drikkevand til en overkommelig pris for alle.

- Påvirkning af mængde og kvalitet af grundvandsressourcen.
- Forsyningsikkerhed gennem eksempelvis vedligehold, reovering og sikkerhedsledninger.



6.3: Inden 2030 skal vandkvaliteten forbedres ved at reducere forurening, afskaffe affaldsdumping og minimere udslip af farlige kemikalier og materialer, og halvere andelen af ubehandlet spildevand og væsentligt øge genanvendelse og sikker genbrug globalt.

- Udledning af kemikalier og forurenende stoffer ved håndtering af spildevand.
- Nedsivning af regnvand med risiko for forurening af grundvand.
- Kloakering af bebyggede områder, herunder sommerhusområder.



6.4: Inden 2030 skal effektiviteten af vandanvendelsen indenfor alle sektorer øges væsentligt, og der skal sikres bæredygtig indvinding af og forsyning med ferskvand for at imødegå vandknaphed, og væsentligt reducere antallet af mennesker, der lider af vandmangel, betydeligt.

- Reduktion af forbrug af drikkevand.
- Udnyttelse af regnvand gennem LUR (Lokal Udnyttelse af Regnvand).
- Recirkulering af spildevand.



6.6: Inden 2020 skal vandrelaterede økosystemer, herunder bjerge, skove, vådområder, floder, grundvandsbassiner og søer beskyttes og gendannes.

- Inddragelse af søer.
- Betydningen af belægningsgrad og kloakering for overfladevand- og grundvandsdannelsen.
- Genopretning af vandløb.
- Underføring af vandløb ved nye anlægsprojekter.

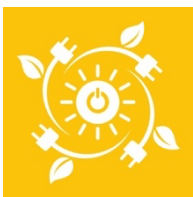
Miljøbegreb: Befolkningen, materielle goder, menneskers sundhed, biodiversitet, vand, ressourceeffektivitet.



Sikre at alle har adgang til pålidelig, bæredygtig og moderne energi til en overkommelig pris.



7.1: *Inden 2030 skal der sikres universel adgang til pålidelig og moderne energiforsyning til en overkommelig pris.*



7.2: *Inden 2030 skal andelen af vedvarende energi i det globale energimix øges væsentligt.*



7.3: *Inden 2030 skal den globale hastighed for forbedring af energieffektiviteten fordobles.*

Eksempler fra miljøvurdering

- Ændringer i energiforsyning (el, varme og brændstoffer) ved eksempelvis VE anlæg.
- Omkostningstunge ledningsomlægninger udløst af projektet.
- Omstilling til øget elandel i energiforbruget.
- Udlæg af areal til vedvarende energi ved ændret arealanvendelse.
- Planlægning af energi-øer.
- Design, metoder og teknologi for energieffektivitet indarbejdet i planer og projekter.
- Energieffektivitet i industrielt energiforbrug.

Miljøbegreb: Befolkningen, menneskers sundhed, klima, luft, ressourceeffektivitet.





Fremme vedvarende, inklusiv og bæredygtig økonomisk vækst, fuld og produktiv beskæftigelse samt anstændigt arbejde til alle.



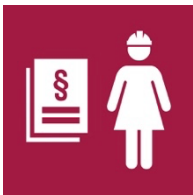
8.4: Frem til 2030 skal den globale ressourceeffektivitet inden for forbrug og produktion løbende forbedres, og det skal bestræbes at afkoble økonomisk vækst fra miljøforringelse, i overensstemmelse med de 10-årige Ramme programmer for bæredygtige forbrugs- og produktionsmønstre, med de udviklede lande i spidsen.



8.6: Inden 2020 skal andelen af unge, der ikke er i beskæftigelse eller under uddannelse væsentligt reduceres.



8.7: Der skal træffes øjeblikkelige og effektive foranstaltninger for at udrydde tvangsarbejde, moderne slaveri og menneskehandel og for at sikre forbud mod og afskaffelse af de værste former for børnearbejde, herunder rekruttering og anvendelse af børnesoldater, og for at udrydde børnearbejde i alle dens former inden 2025.



8.8: Arbejdstagernes rettigheder skal beskyttes og et sikkert og stabilt arbejdsmiljø for alle arbejdstagere skal fremmes, herunder for migrantarbejdere, især kvindelige migranter, og dem i usikre beskæftigelsesforhold.

Eksempler fra miljøvurdering

- Ressourceforbrug ved valg af materialer.
- Afværget ressourcspild som eksempelvis vand og energi.
- Beskæftigelseseffekter som følge af eksempelvis forurening, forstyrrelse, forbedret mobilitet eller ændret arealanvendelse.
- Større anlægsprojekters mulighed for at påvirke unges beskæftigelse eller uddannelse.
- Anlægsarbejde og ressourceforbrug, der eksempelvis understøtter børnearbejde i udviklingslande.
- Overensstemmelse med gældende regler og standarder (sociale arbejdsmiljøforhold).
- Overensstemmelse med gældende sociale arbejdsmiljøforhold.



8.9: *Inden 2030 skal der udformes og gennemføres politikker, der fremmer bæredygtig turisme, som skaber arbejdspladser og fremmer lokale kultur og produkter.*

- Understøttelse af brug af lokal arbejdskraft og lokale ressourcer.
- Transportbehov knyttet til turisme, der reducerer klimaeffekter og anden miljøpåvirkning.
- Planlægning for turismeaktivitet i landdistrikter, kystområder og i særlige naturområder.

Miljøbegreb: Befolkningen, menneskers sundhed, ressourceeffektivitet.





9.1: Der skal udvikles pålidelig, bæredygtig og robust infrastruktur af høj kvalitet, herunder regionale og grænseoverskridende infrastruktur, for at støtte den økonomiske udvikling og menneskelig trivsel, med fokus på lige adgang for alle til en overkommelig pris.

Eksempler fra miljøvurdering

- Adgang til infrastruktur og transportydelser ved byudvikling og landdistriktsudvikling.
- Infrastrukturudvikling der understøtter bæredygtig erhvervsudvikling.
- Klimasikring af eksisterende og ny infrastruktur.



9.2: En inklusiv og bæredygtig industrialisering skal fremmes, og industriens andel af bruttonationalproduktet skal øges i betydelig grad inden 2030 i overensstemmelse med nationale forhold. I de mindst udviklede lande skal industriens markedsandel fordobles.

- Planlægning og vilkår der understøtter bedre muligheder for industriel produktion.
- Placering af testcentre til branchespecifikke erhvervsområder, eksempelvis PtX og vindmøller.



9.4: Inden 2030 skal infrastrukturen opgraderes og industrier retrofittes for at gøre dem bæredygtige, med mere effektiv udnyttelse af ressourcer og øget brug af rene og miljøvenlige teknologier og industrielle processer. Alle lande skal handle ud fra deres respektive kapacitet.

- Effektivt ressource- og energiforbrug med reduceret CO₂ udledning ved anlæg og drift af infrastruktur.
- Infrastruktur der understøtter udveksling af ressourcer og restprodukter mellem virksomheder.

Miljøbegreb: Befolkningen, menneskers sundhed, materielle goder, klima, ressourceeffektivitet.

10 MINDRE ULIGHED



Reducere ulighed i og mellem lande.



10.1: Inden 2030 skal der opnås og fastholdes en gradvis indkomststigning for de nederste 40 procent af befolkningen, der er højere end landsgennemsnittet.



10.3: Alle skal sikres lige muligheder, ligesom samfundsforårsaget uligheder skal reduceres, bl.a. ved at afskaffe diskriminerende love, politikker og skikke, og ved at fremme hensigtsmæssig lovgivning, politikker og foranstaltninger til at imødegå dette.

Eksempler fra miljøvurdering

- Planer og projekters sociale effekter for befolkningens indkomst.
- Uligheder, der skabes ved påvirkning af befolkningsgrupper.
- Fordeling af kompensation og erstatning i lokalområder med eksempelvis nye vindmølleprojekter.

Miljøbegreb: Befolkningen, menneskers sundhed.





Eksempler fra miljøvurdering



11.1: Inden 2030 skal alle sikres adgang til egnede og sikre boliger til en overkommelige pris med adgang til grundlæggende tjenesteydelser, og slumkvarterer skal opgraderes.

- Adgang til boliger for alle befolkningsgrupper uanset personlig indkomst eksempelvis som følge af andelen af udlejnings- eller almenyttige boliger.



11.2: Inden 2030 skal der skabes adgang for alle til sikre, tilgængelige og bæredygtige transportsystemer til en overkommelig pris, trafiksikkerheden skal forbedres bl.a. ved at udbygge den kollektive trafik med særligt hensyn til behov hos sårbare befolkningsgrupper, kvinder, børn, personer med handicap og de ældre.

- Trafiksikkerhed ved omlæg af cykelruter.
- Adgang til/for offentlig transport ved eksempelvis anlæg af nye transportsystemer og ved byudvikling.
- Mobilitet i tyndt befolkede områder.
- Udformning af transportfaciliteter der imødekommer sårbare gruppers specifikke behov.



11.3: Inden 2030 skal byudvikling gøres mere inkluderende og bæredygtig, og kapaciteten til en inddragende, integreret og bæredygtig boligplanlægning og forvaltning i alle lande skal styrkes.

- Varierede boligtyper ved ændret arealanvendelse.
- Indbyrdes fordeling af boligtyper og ejerskabsformer, der styrker social integration og modvirker ghettodannelse.



11.4: Indsatsen for at beskytte og bevare verdens kultur- og naturarv skal styrkes.

- Beskyttelse af områder omfattede af Natura-2000 områder og UNESCO verdensarvsliste, samt øvrige fredede og beskyttede områder.
- Udpegning af bevaringsværdige bygninger og miljøer.



11.5: Inden 2030 skal antallet af dødsfald og antallet af berørte personer samt reduktion i de direkte økonomiske tab i forhold til det globale bruttonationalprodukt, som følge af katastrofer, herunder vandrelaterede katastrofer, reduceres betydeligt med fokus på beskyttelse af de fattige og mennesker i sårbare situationer.

- Risiko for oversvømmelse samt tilpasning for stigende vandstande for beboere ved kystnære beliggenheder.
- Klimasikring af projekter imod stormflod og skybrud.



11.6: Inden 2030 skal den negative miljøbelastning pr. indbygger reduceres, herunder ved at lægge særlig vægt på luftkvalitet og på husholdnings- og anden affaldsforvaltning.

- Luftforurening ved omlægning af trafik.
- Mængden af husholdningsaffald og erhvervsaffald fra anlæg og drift af aktiviteter.
- Udnyttelse af genbrugsprodukter i stedet for nye materialer.



11.7: Inden 2030 skal der gives universel adgang til sikre, inkluderende og tilgængelige, grønne og offentlige rum, især for kvinder og børn, for ældre mennesker og for personer med handicap.

- Adgang til rekreative og grønne områder ved byomdannelse, også for handicappede.
- Rekreative områder, der er indrettet med henblik på at forebygge kriminalitet.
- Vurdering af handicap-tilgængelighed i projekter.



11.a: Positive økonomiske, sociale og miljømæssige forbindelser mellem by, opland og landdistrikter skal støttes ved at styrke den nationale og regionale udviklingsplanlægning.

- Fordeling af afledte arbejdspladser på tværs af center- og periferiområder.
- Transport af internet, energi, fjernvarme, personer og gods mv. på tværs af center- og periferiområder (miljø).



11.b: Inden 2020 skal der ske en betydelig stigning i antallet af byer og bosættelser, der vedtager og gennemfører integrerede politikker og planer, der stræber mod inklusion, ressourceeffektivitet, modvirkning og tilpasning til klimæændringer, modstandsdygtighed over for katastrofer, og som udvikler og gennemfører helhedsorienteret katastrofe- risikostyring på alle niveauer.

- Helhedsplanlægning for bæredygtige byer og byområder.
- Risikostyring i bl.a. kommune- og lokalplaner ift. klimæændringer og katastrofer.
- Økosystem-baseret tilgang med hensyn til delte ressourcer, såsom indenfor vandløbsoplande og langs kyster.

Miljøbegreb: Befolkningen, menneskers sundhed, klima, luft, ressourceeffektivitet, kulturarv, katastroferisici og ulykker.



Sikre bæredygtige forbrugs- og produktionsformer.



12.2: Inden 2030 skal der opnås en bæredygtig forvaltning og effektiv udnyttelse af naturressourcer.



12.3: Inden 2030 skal det globale madspild på detail- og forbrugerniveau pr. indbygger halveres og fødevarer i produktions- og forsyningskæder, herunder tab af afgrøder efter høst, skal reduceres.



12.4: Inden 2020 skal der opnås en miljømæssig forsvarlig håndtering af kemikalier og affald i hele deres livscyklus, i overensstemmelse med de aftalte internationale rammer, og udledning til luft, vand og jord skal væsentligt reduceres for at minimere negative indvirkninger på menneskers sundhed og miljøet.



12.5: Inden 2030 skal affaldsgenereringen væsentligt reduceres gennem forebyggelse, reduktion, genvinding og genbrug.

Eksempler fra miljøvurdering

- Effekter af udnyttelse af råstoffer fra land, havet og i undergrunden.
- Udnyttelse af fornybare ressourcer (eksempelvis træ) ved anlæg af ny infrastruktur.
- Genanvendelse af affaldsmaterialer og sekundære råvarer.
- Opførelse af bygninger i materialer med bæredygtigheds-certificering, som eksempelvis DGNB.
- Ressource- og affaldsplanlægning, eksempelvis med fokus på at minimere husholdningsaffald.
- Sortering og indsamling af bioaffald fra husholdninger.
- Genanvendelse og højværdiudnyttelse af bioaffald.
- Kemikalieforbrug og håndtering i anlæg og drift, der har negative miljøeffekter ved enten produktion, forbrug eller bortskaffelse.
- Brug af grønne, gule, røde og sorte kemikalier ved eksempelvis offshore aktiviteter.
- Opbevaring og håndtering af olieprodukter og andre kemikalier.
- Reduceret affaldsgenerering gennem industrielle symbioser.
- Materialevalg til ny infrastruktur med fokus på genbrugte materialer og reduktion af CO₂.
- Ressource- og affaldsplanlægning.



12.6: Virksomheder, især store og transnationale virksomheder, skal opfordres til at benytte bæredygtig praksis og til at integrere oplysninger om bæredygtighed i deres rapporteringscyklus.

- Bidraget til bæredygtighed og opfyldelse af verdensmål beskrives i henholdsvis miljørapport og miljøkonsekvensrapport.



12.7: Der skal fremmes bæredygtig offentlig indkøbspraksis i overensstemmelse med nationale politikker og prioriteter.

- Brug af totalomkostninger som økonomisk prisparameter.
- Miljømærket indkøb af produkter.
- Gennemførelse af grønne og bæredygtige udbud på baggrund af miljøvurdering.

Miljøbegreb: Luft, vand, jord, ressourceeffektivitet.





13.1: Modstandskraft og tilpasningsevne til klimarelaterede risici og naturkatastrofer i alle lande skal styrkes.



13.2: Tiltag mod klimaforandringer skal integreres i nationale politikker, strategier og planlægning.

Eksempler fra miljøvurdering

- Tilpasning mod risiko for stigende vandstande (regn, grundvand og havvand).
- Indretning af byrum og bygninger for imødekommen af mere ekstremt vejr (eksempelvis højere temperatur).
- Risikostyring og klimatilpasningsplanlægning.

- Integreerede foranstaltninger for forebyggelse og tilpasning til klimaforandringer i eksempelvis kommune- og lokalplanlægning.

Miljøbegreb: Klimatiske forhold, materielle goder, katastroferisici og ulykker.



14 LIVET I HAVET



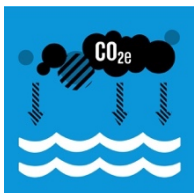
Bevare og sikre bæredygtigt brug af verdens have og deres ressourcer.



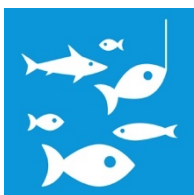
14.1: Inden 2025 skal alle former for havforurening forhindres og væsentligt reduceres, især forurening forårsaget af landbaserede aktiviteter, herunder havaffald og forurening med næringsstoffer.



14.2: Inden 2020 skal hav- og kystnære økosystemer beskyttes og forvaltes bæredygtigt for at undgå væsentlige negative indvirkninger, bl.a. ved at styrke deres modstandskraft og ved at genoprette dem for at opnå sunde og produktive have.



14.3: Indvirkningen af forsureningen af havene skal minimeres og håndteres, bl.a. gennem øget videnskabeligt samarbejde på alle niveauer.



14.4: Inden 2020 skal fiskeri reguleres effektivt, og der skal sættes en stopper for overfiskeri, for ulovligt, urapporteret og ureguleret fiskeri og for destruktive fiskerimetoder. Der skal implementeres videnskabeligt baserede forvaltningsplaner for at genoprette fiskebestande hurtigst muligt, og som minimum til niveauer, der giver et bæredygtigt udbytte vurderet efter deres biologiske karakteristika.

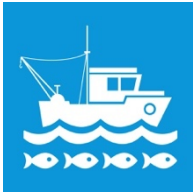
Eksempler fra miljøvurdering

- Vandkvalitet som følge af nye anlæg på søterritoriet.
- Vandkvalitet ved udledninger fra land og fartøjer.
- Utilsigtet forurening gennem oliespild o.lign. fra skibstrafik med transport af CO₂.
- Beskyttelse af kystnære økosystemer ved anlæg af eksempelvis havnearealer.
- Kystnær udvikling af økosystemtjeneste.
- Opfyldninger på søterritoriet.
- Håndtering af risiko for forsurening fra utilsigtet CO₂ udslip ved CO₂-lagring under havbunden.
- Regulering af fiskeaktivitets type og forekomst ved havplaner eller anlæg af ny havneareal.



14.5: Inden 2020 skal mindst 10procent af kyst- og havområder være beskyttet, i overensstemmelse med national og international lovgivning og baseret på den bedste tilgængelige videnskabelige information.

- Zoner med forbud mod fiskeri eller særlige typer af fiskeri.
- Kystmorfologi, der ændres som følge af skibsfart.



14.b: Småfiskere skal gives adgang til havets ressourcer og markeder.

- Begrænsning fra anlæg på søterritoriet for fiskemulighederne.

Miljøbegreb: Biodiversitet, landskab, vand, materielle goder.





Beskytte, genoprette og støtte bæredygtig brug af økosystemer på land, bekæmpe ørkendannelse, standse udpining af jorden og tab af biodiversitet.

Eksempler fra miljøvurdering



15.1: Inden 2020 skal der sikres bevarelse, genoprettelse og bæredygtig brug af økosystemer på land og i ferskvand og deres tjenesteydelser, specielt skove, vådområder, bjerge og tørrområder i henhold til forpligtigelser under internationale aftaler.

- Beskyttede naturområder, herunder Natura 2000, ved anlæg der medfører arealinddragelse eller anden påvirkning af natur.
- Overholdelse af vandområdeplaner på land.



15.2: Inden 2020 skal bæredygtig forvaltning af alle typer af skove fremmes, skovrydning skal stoppes, forringede skove skal genskabes og skovrejsning og skovtilplantning skal væsentligt øges set.

- Fældning af skov ved anlæg, der medfører arealinddragelse af skovområder.
- Udlæg af erstatningsskov.
- Flersidig skovrejsning.



15.3: Inden 2030 skal ørkendannelse bekæmpes, forringet land og jord genoprettes, herunder land påvirket af ørkendannelse, tørke og oversvømmelse, og det skal forsøges at opnå en jordforringelsesneutral verden.

- Oprensning ved generationsforurening og anden jordforurening.
- Styling af overfladevand til egnede arealer for afværgelse af oversvømmelse og tørkedannelse.



15.5: Der skal tages omgående og væsentlig handling for at begrænse forringelse af naturlige levesteder, stoppe tab af biodiversitet og, inden 2020, beskytte og forhindre udryddelse af truede arter.

- Påvirkning af Natura 2000 områder og yngle- og rasteområder for bilag IV arter ved anlæg og drift af nye veje.
- Bevaring eller udlæg af ikke beskyttede biotoper, eksempelvis spredningskorridorer og naturtyper, der ikke er omfattet af naturbeskyttelsesloven.



15.8: *Inden 2020 skal der introduceres foranstaltninger for at forhindre indførelsen og væsentligt begrænses indvirkningen af invasive arter på land- og i vandøkosystemer, og der skal kontrolleres eller udryddes de prioriterede arter.*

- Naturpleje til bekæmpelse af invasive arter.
- Anvendelse af naturligt hjemmehørende arter i beplantningsplaner.
- Tiltag i drift- og plejeplaner.



15.9: *Inden 2020 skal der integreres økosystem- og biodiversitetsværdier i national og lokal planlægning, i udviklingsprocesser, og i fattigdomsbekæmpelsesstrategier og redegørelser.*

- Projektering og planlægning der begrænser indgreb i eksisterende naturværdier.
- Tiltag i projektering og planlægning af eksempelvis infrastrukturprojekter, der kan øge naturværdierne.

Miljøbegreb: Biodiversitet, jordarealer, jordbund.



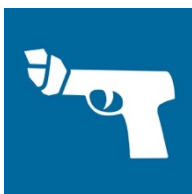


16 FRED, RETFÆRDIGHED OG
STÆRKE INSTITUTIONER



Støtte fredelige og inkluderende samfund, give alle adgang til retssikkerhed og opbygge effektive, ansvarlige og inddragende institutioner på alle niveauer.

Eksempler fra miljøvurdering



16.1: Alle former for vold og voldsrelateret dødsfald skal reduceres væsentligt overalt.

- Design og planlægning, der er tryghedsskabende for særligt byområder og infrastrukturanlæg.

Miljøbegreb: Befolkningen, menneskers sundhed.



DREAMS
dreamsproject.dk

VERDENS MÅL 1 AFSKAF FATTIGDOM

VERDENS MÅL 2 STOP SULT

VERDENS MÅL 3 SUNDHED OG TRIVSEL

VERDENS MÅL 4 KVALITETS- UDDANNELSE

VERDENS MÅL 5 LIGESTILLING MELLEM KØNNENE

VERDENS MÅL 6 RENT VAND OG SANITET

VERDENS MÅL 7 BÆREDYGTIG ENERGI

VERDENS MÅL 8 ANSTJENDIGE JOBS OG ØKONOMISK VÆKST

VERDENS MÅL 9 INDUSTRI, INNOVATION OG INFRASTRUKTUR

VERDENS MÅL 10 MINDRE ULIGHED

VERDENS MÅL 11 BÆREDYGTIGE BYER OG LOKALSAMFUND

VERDENS MÅL 12 ANSVARLIGT FORBRUG OG PRODUKTION

VERDENS MÅL 13 KLIMA- INDSATS

VERDENS MÅL 14 LIVET I HAVET

VERDENS MÅL 15 LIVET PÅ LAND

VERDENS MÅL 16 FRED, RETFÆRDIGHED OG STÆRKE INSTITUTIONER

VERDENS MÅL 17 PARTNERSKABER FOR HANDLING

Alle verdensmål og deres 169 delmål er beskrevet med ikoner og korte beskrivelser af målet og de påkrævede handlinger.

VERDENS VIGTIGSTE PLAN

Alle verdens lande har med de 17 Verdensmål besluttet at arbejde mod en bæredygtig fremtid. De 169 delmål gør Verdensmålene konkrete og handlingsorienterede for alle. Læs mere på verdensmål.org



Project Partners

Project funded by



Danmarks Miljøportal
Data om miljøet i Danmark



Get in touch via our
webpage:
<https://dreamsproject.dk/>

Or follow us on LinkedIn

[https://www.linkedin.com/
company/dreamsproject/
?originalSubdomain=dk](https://www.linkedin.com/company/dreamsproject/?originalSubdomain=dk)

